

SAMARBEJDSAFTALE

mellem

Landvindingslaget Rødby Fjord
CVR. Nr. 24585816
Refshalevej 89
4930 Maribo

Og

Det Lollandske Digelag
CVR. Nr. 64648810
Kramnitsevej 21D
4970 Rødby

Indholdsfortegnelse:

1. Parterne.....	3
2. Indledning.....	3
3. Parternes ydelser.....	3
4. Organisering, rapportering og opfølgning.....	4
5. Økonomi.....	4
6. Samarbejdsforpligtelser.....	5
7. Tavshedspligt.....	5
8. Aftalens varighed og opsigelse.....	5
9. Overdragelse af rettigheder og forpligtelser.....	5
10. Tvister.....	6
11. Underskrifter mv.....	6 & 7

1. Parterne

Landvindingslaget Rødby Fjord
CVR. Nr. 24585816
(herefter benævnt "LRF")

Og

Det Lollandske Digelag
CVR. Nr. 64648810
(herefter benævnt "DLD")

indgår herved nærværende samarbejdsaftale (herefter benævnt "aftalen").
LRF og DLD er i fællesskab benævnt "parterne".

2. Indledning

Baggrunden for nærværende aftale er, at LRF outsourcer drifts- og administrationsopgaver i henhold til nærværende aftale til DLD. Dette sker i relation til LRF's drift af pumpestation og kanaler m.v. Som led heri skal DLD for LRF forestå driften (opsyn og vedligeholdelse m.v) af pumpestation, overvågning og opsyn af kanaler samt administration og andre til de førnævnte aktiviteter knyttet driftsopgaver.

3. Parternes ydelser

DLD's ydelser:

DLD stiller sine kompetencer og arbejdskraft og maskinkraft til rådighed for LRF og yder som led heri leverancer med:

- Drift og overvågning af pumpestation og kanaler m.v., Kramnitse og Strandholm.
- Vedligeholde og pleje af dertilhørende arealer og bygninger, jf. bilag 1:
"Beskrivelse af ydelser mv. med pasning af pumpestation samt udenoms arealer".
- Administrative arbejder jf. bilag 2 "oversigt over arbejdsopgaver".
- Registrering af arbejdsopgaver.
- Varetage relationer til samarbejdspartnere.

DLD leverer drifts-/vedligeholdelsesplaner i relation til de ydelser, som DLD skal levere samt oversigt over udviklingstiltag der skal foretages i forhold til udviklingen af Landvindingslaget (pumpestation, kanaler m.v.)

4. Organisering, rapportering og opfølgning.

- 4.1 Parterne er enige om, at strukturen for organiseringen af samarbejdet mellem DLD og LRF er i overensstemmelse med organisationsplan, Bilag 3.
- 4.2 Til brug for rapportering og opfølgning leverer DLD de af parterne nærmere aftalte data og informationer.

5. Økonomi.

5.1 Ydelserne afregnes i forhold til tidsforbrug, hvor

B) BASIS ydelser (omfattet af bilag 1, markeret **B**) er anslået til årligt at udgøre 400 t

X) Xtra ydelser (omfattet af bilag 1, markeret **X**) er anslået til årligt at udgøre 2-300 t.

Timepris er aftalt til kr. 305,- for 2019 og reguleres fremadrettet efter udviklingen i lønprisindeks, første gang d. 1. januar 2020 med udviklingen i lønprisindeks fra januar 2019 til januar 2020.

Opgørelse af timer for 2019 vil ske forholdsmæssigt i forhold til den aftalte overtagelsesdag, jf. pkt. 8.1. Dog således, at det forholdsmæssige estimerede timeforbrug for DLD's leverancer af BASIS ydelser ikke reduceres

5.2 I ydelserne er ikke inkluderet materialer samt udgifter til eksterne samarbejdspartnerne.

5.3 Administrative ydelser fastsættes ud fra et årligt timeforbrug på 200 t og timepris er aftalt til kr.350,-. For 2019 er aftalt et "implementeringshonorar" på kr. 20.000,-

5.4 STRANDHOLM LANDVINDINGSLAG

LRF har indgået aftale om pasning af Strandholm pumpestation. DLD overtager denne forpligtigelse og afregnes af LRF for denne ydelse med kr. 2.000,- /mdr. for 2019.

Det forventes, at DLD indgår særskilt aftale med STRANDHOLM fra 2020

Den administrative opgave varetages fortsat af STRANDHOLM.

Parterne er enige om at evaluere timeforbrug/timesatser ultimo 2019 ud fra DLD's tidsregistrering,

5.5 Døgnovervågning og alarmer. Denne forpligtigelse påhviler alene DLD og afregnes årligt med kr. 20.000, -

5.6 Ovennævnte priser er ekskl. moms.

5.7 DLD fremsender hvert kvartal faktura med de forbrugte timer, leveret i henhold til pkt. 5.1-5.5

Opgørelsen, der skal indeholde en specifikation af de forbrugte timer og i h.t. hvilken ydelse timerne er leveret, sendes pr. mail til LRF med betaling netto kontant 14 dage. 1.gang er 1. april for perioden 22. februar 2019 til 31. marts 2019.

6. Samarbejdsforpligtelser

- 6.1 Parterne forpligter sig til gensidigt at orientere om alle forhold, der har betydning for en parts levering af ydelser i henhold til denne kontrakt
- 6.2 Parterne må ikke uden gensidig aftale udsende offentlige meddelelser om nærværende aftale eller offentliggør noget om aftalens indhold. Dette gælder ligeledes efter aftalens ophør.
- 6.3 Parterne har pligt til at informere hinanden om omstændigheder, som kan have betydning for deres fælles samarbejde.

7. Tavshedspligt

- 7.1 Parterne, og herunder en parts ansatte skal iagttage tavshed med hensyn til oplysninger om den anden parts forhold, der efter deres karakter er fortrolige, og som de får kendskab til som følge af parternes samarbejde i henhold til nærværende aftale.

8. Aftalens varighed og opsigelse

- 8.1 Nærværende aftale træder i kraft den 1. april 2019 og således, at DLD fra og med denne dag forestår leverance med ydelserne som anført i pkt. 3
DLD har givet tilsagn om, at forestå drift og overvågning fra 22. febr. 2019 på vilkår som anført under pkt. 5.
- 8.2 Som led i nærværende aftale registrerer LRF umiddelbart forud for aftalens ikrafttræden, jf. pkt. 8.1, det løssøre tilhørende LRF, der skal anvendes af DLD for udførelse af ydelser som beskrevet i pkt. 3. Registreringen vil indgå som bilag 4 til nærværende aftale.

9. Overdragelse af rettigheder og forpligtelser.

- 9.1 Aftalen vedvarer ind til den opsiges af en af parterne. Opsigelsen kan ske med 3 måneders varsel til udgangen af et kalenderår. Aftalen er dog uopsigelig for begge parter indtil 1. januar 2021.
- 9.2 DLD kan ikke overdrage rettigheder og forpligtelser i henhold til nærværende aftale til tredjemand.

10. Tvister

- 10.1 Såfremt der måtte opstå en tvist, uanset om denne vedrører fortolkning, forståelse, ydelser, en parts rettigheder eller forpligtelser efter nærværende aftale, skal parterne først forsøge tvisten bilagt i mindelighed. Parterne kan efter nærmere aftale vælge at anvende mægling eller mediation. En sådan aftale skal være indgået 14 dage efter at en part har fremsat ønske herom.
- 10.2 Såfremt der ikke opnås forlig som led i mediation eller mægling inden 10 uger efter aftale om mægling eller mediation er indgået, kan enhver part indbringe sagen for retten, jf. pkt. 10.4.
- 10.3 Parterne er enige om, at mægler eller mediator efter parts anmodning, udmeldes af enten voldgiftsinstituttet eller mediatorinstituttet. Mægler eller mediator træffer bindende virkning for parterne beslutning om afholdelse, evt. fordeling, af de omkostninger som er afholdt til institut for udmeldelse og for mægling eller mediation.
- 10.4 Hvis tvisten ikke kan løses af parterne i mindelighed eller mægling/mediation, kan tvisten af enhver af parterne indbringes ved Retten i Nykøbing F. som aftalt værneting.
- 10.5 Nærværende kontrakt er reguleret af dansk lovgivning.

11. Underskrifter m.v.

11.1 Aftalen underskrives af begge parter i to eksemplar, ét til hver part. Hvert eksemplar af aftalen har sammen gyldighed.

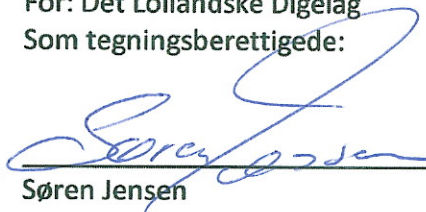
Rødby, den 18 marts 2019

For: Landvindingslaget Rødby Fjord
Som tegningsberettigede:



Christian Nissen

For: Det Lollandske Digelag
Som tegningsberettigede:



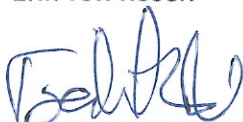
Søren Jensen



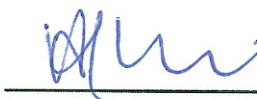
Erik von Rosen



Henrik Marcussen





Niels Frederik Skov Jensen

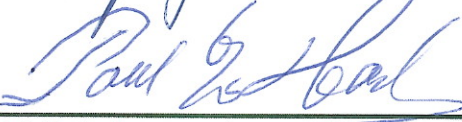


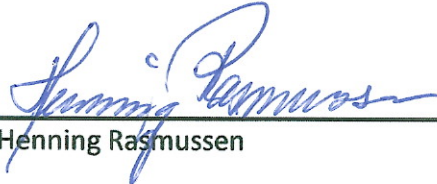
Hans Jørgen Krag

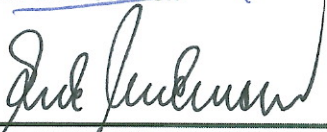
-7-


Niels Jørgensen


Thomas Due


Poul Erik Carlsen


Henning Rasmussen


Gert Mortensen


Lars Buhl

Bilag:

Bilag 1. Beskrivelse af ydelser med pasning af pumpestation samt udenoms arealer

Bilag 2. Administrative arbejder

Bilag 3. Organisationsdiagram

Bilag 4. PT. ikke udarbejdet

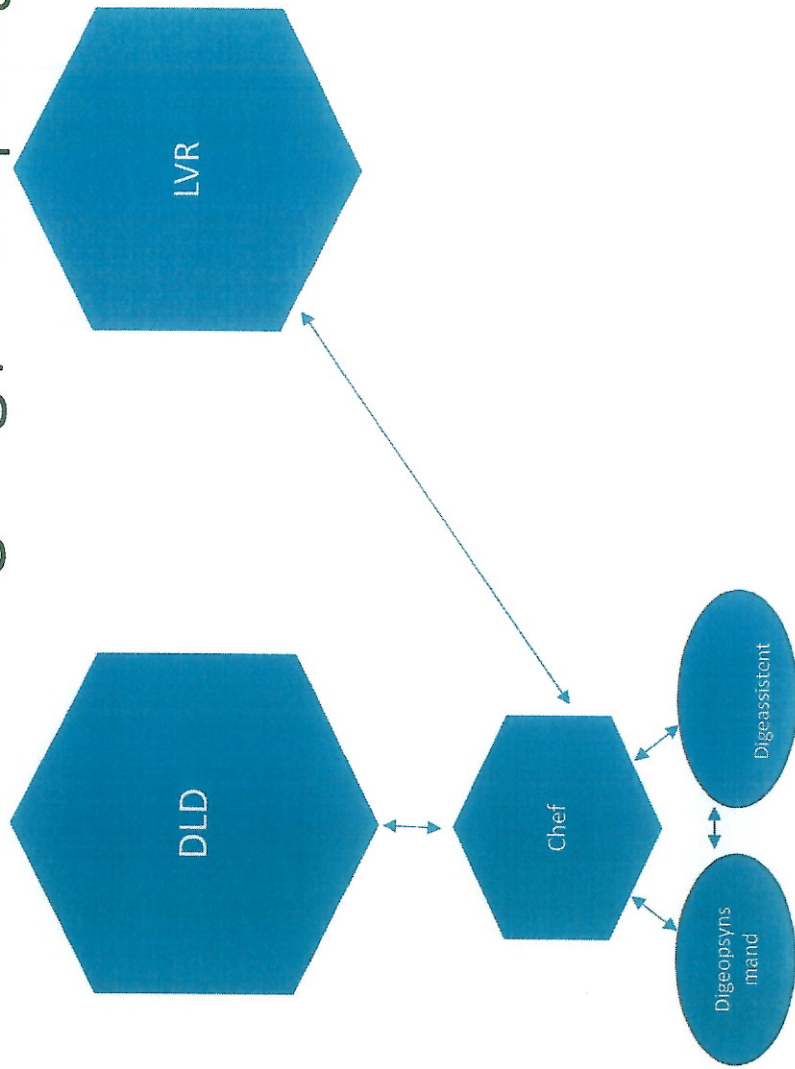
Bilag 2

LANDVINDINGSLAGET Rødby Fjord (LRF) Oversigt ADMINISTRATIVE opgaver

KENDELSE/VEDTÆGT
GENERALFORSAMLING
BESTYRELSESMØDER
PROTOKOL
Arkivering
PersonDataForordn.- Ark
Hjemmeside
INDTÆGTER
Parts-ejd.bidrag
Strandholm
Digelag
Refusionsopgørelse til Lolland kommune
TDC. Regul. I h.t. kontrakt
Øvrige
UDGIFTER
Kanalslåning (Reguleres i h.t. NPI)
EL-priser. Indkøb (7 PST)
Afregn./ refusion for afg. og statistik
Løn/Diæter/Kørsel
Bilagshåndtering - budgetforslag
Langtidsbudget samt fastsættelse af bidrag
Bogføring/regnskab- Revisor
Forsikringer
Ad hoc. Opgaver
Digitalisering af kort
APV
Fællesmøde m Sydllandske PST
Koordinering af service Risteanlæg

Maribo den 14. februar
Mogens Stryger

Organisationsplan Digelag / Pumpelag





Tidspunkt: 21-11-2018 08:26:17
Målestoksforhold: 1:3853
Mål og afstande i kortet er kun vejledende

